

## Магазин Май - ё

(бывший магазин «Светофор»)

приглашает любинцев  
за покупками по адресу:  
р.п. Любинский,  
ул. Октябрьская, 46  
(около магазина «Магнит»).



ООО «СтройИнтерьерПласт» ОКНА ОТ ПРОИЗВОДИТЕЛЯ  
Балконы, лоджии, москитные сетки  
Гарантия 5 лет, рассрочка без %  
НАТЯЖНЫЕ ПОТОЛКИ  
р.п. Любинский  
ул. Бурякина 12Д  
48-777-8  
8 904 071 62 06  
ДИЛЕРАМ - СКИДКИ ПЕНСИОНЕРАМ - СКИДКИ

Такси «ЛАДА»  
предоставляет  
пассажирские перевозки.  
Работаем круглосуточно.  
Тел. 8-908-316-02-61.  
ОГРН 314554318300117,  
выд. Межрайонной ИФНС №12 по Омской области 02 июля 2014 г.  
ИП Митрошенко В.В.

Возрастное ограничение 16+

# Маяк

газета любинского района омской области

Пятница, 18 июля 2014 г. № 28 (9975). Издаётся с 6 декабря 1933 года. <http://www.mayak-gazeta.ru>

### Духовные ценности

Традиция широкого проведения Царских дней в Любинском районе берёт начало с 2011 года, когда на привокзальной площади райцентра был открыт памятный знак императору Николаю II, а в 2012 году построена часовня страстотерпца императора Николая II.

## Царские дни в Любино



Фото из архива «Маяка», 2013 г.

Сегодня, 18 июля, в р.п. Любинский состоятся торжественные мероприятия, посвященные памяти Царской семьи:

- 09.00 час. - служба в храме св. прп. Серафима Саровского;
- 10.30 час. - крестный ход;
- 11.00 час. - молебен;
- 12.00 час. - светское мероприятие на площади Единения;
- 14.00 час. - работа диалоговых площадок: музей, Ресурсный центр, Центральная детская библиотека.

### СПРАВКА

Согласно историческим данным, литерный вагон с царём, царицей и великой княжной Марией стоял на станции Любинской 28 апреля 1918 года, а затем двинулся в Екатеринбург, где с 17 на 18 июля 1918 года царская семья приняла мученическую смерть.

### Выставка

## АгроОмск-2014 на старте

Сибирская агротехническая выставка-ярмарка «АгроОмск-2014» откроется на следующей неделе, 24 июля.

В рамках выставки «АгроОмск-2014» пройдут отраслевые форумы федерального значения, заседания участников Ассоциации производителей пива, солода и ячменя, совещание аграриев и представителей Государственной сортовой комиссии, а также Зерновой форум Сибири.

Программа выставки тематическая: День животновода, День науки и День работника кадрового обеспечения, День овощевода и картофелевода, мероприятия, посвященные пищевой и перерабатывающей промышленности.

Для посетителей будут организованы выставки-продажи сельхозпродукции, торговля изделиями народных промыслов, кулинарное шоу, конкурс водительского мастерства, концертная программа.

ИП «Омская губерния».

## «МАЯК» - ВАША ГАЗЕТА!

**Не успели подписаться на «Маяк»? Тогда вы можете** выписать районную газету на текущее полугодие с каждого последующего месяца. Оформляйте подписку у почтальонов, в отделениях связи и у курьеров-распространителей, чтобы стать нашим читателем, начиная с августа.

**Досрочно - дешевле!** Продолжается досрочная подписка на газету «Маяк» на первое полугодие 2015 года по цене второго полугодия 2014 года, которая продлится до 31 августа.

ПОКРОВСКОЕ  
КОРПУСНАЯ МЕБЕЛЬ

## МЕБЕЛЬ ДЛЯ ВСЕХ

- Кухонные гарнитуры
- Спальные гарнитуры
- Компьютерные столы
- Офисная мебель
- Прихожие
- Детские
- Стенки

Изготовим по Вашим размерам!  
Дизайн - проект, сборка - бесплатно!

СКИДКИ 10%, 15%, 20%.

р.п. Любинский, ул. 70 лет Октября, 5 (напротив кинотеатра «Россия»), тел. 8-951-404-17-31, 2-16-30.  
р.п. Красный Яр, Октябрьская, 18 (бывшее здание больницы), тел.: 8(38175) 2-87-67, 8-908-310-78-23.

www.omskgidro.ru ООО «ОмскГидроСтрой»

## БУРЕНИЕ СКВАЖИН НА ВОДУ

Договор. Гарантия. Скидки

т. 49-25-14, 49-25-15

ООО «Реал-окно»

## ОКНА ПВХ

Остекление любой сложности, двери, подоконники, откосы, москитные сетки.

Реальные цены за реальные сроки. Высокое качество.

34-30-33,  
8-908-799-18-63.

Новости

**Конный фестиваль-2014**

19-20 июля на Омском ипподроме пройдет Всероссийский конный фестиваль-2014.

Он включает в себя Фестиваль орловского рыскака, второй этап «Большого Сибирского Круга-2014», Командный кубок Губернатора. В соревновании примут участие более 100 представителей из 8 регионов России и Казахстана.

Мероприятие призвано продемонстрировать достижения в области призового и чистокровного коневодства, а также привлечь внимание к развитию и популяризации одной из знаменитейших в России и не имеющей аналогов в мире пород лошадей - орловской рысистой.

**Подготовка к зиме**

Не позднее 15 сентября коммунальные системы региона должны быть готовы к запуску тепла, все котельные должны иметь паспорт готовности и нормативный запас топлива.

На сегодняшний день уровень готовности теплоэнергетического и водопроводного хозяйства области к работе в зимних условиях составляет 46,3%. По данным специалистов отраслевого министерства, это выше показателей аналогичного периода прошлого года. Особое внимание уделяется подготовке жилищного фонда к зиме, заводу топлива, расчетам с поставщиками энергоресурсов.

**Вспышка кори**

В регионе заболело корью уже 19 человек, из которых один - ребенок. Двое из заболевших - медицинские работники.

Специалисты Роспотребнадзора оценивают ситуацию по кори как неблагополучную и призывают всех, не привитых против коревого вируса, позаботиться о вакцинации.

Одной из причин постепенного «расползания» кори среди омичей специалисты Роспотребнадзора называют большое количество непривитых людей и, прежде всего, детей. Корь часто сопровождается осложнениями, бывают случаи летального исхода заболевания.

ИА «ОМСКРЕГИОН»,  
ИП «Омская губерния».

Информационный конгресс



**На пути к цифровому государству**

Сегодня Омская область входит в двадцатку регионов - лидеров по внедрению инструментов электронного правительства.

На церемонии открытия Международного информационного конгресса «На пути к цифровому государству...» губернатор Омской области В.И. Назаров выразил надежду, что конгресс станет эффективной площадкой обсуждения опыта по внедрению современных технологий в сферу государственного управления.

В рамках конгресса действовала выставка информационных технологий и телекоммуникаций, в состав которой вошли более 30 компаний, научных центров, вузов из 13 регионов страны, а также Республики Казахстан. Организации, представившие на стендах свои разработки, успешно выполняют научно-исследовательские и опытно-конструкторские работы.

В Омской области создана система межведомственного электронного взаимодействия, функционирует государствен-



Губернатор В.И. Назаров знакомится с новыми разработками.

ный удостоверяющий центр, который выдает электронные подписи, позволяющие работать в электронном виде по многим направлениям. Создана единая сеть передачи данных органов власти, к которой подключены не только региональные органы власти, но и все муниципальные образования, в том числе и поселения.

Функционирует портал государственных услуг, благодаря которому граждане могут подать заявление в электронной форме по многим услугам, не выходя из дома, без всяких очередей. Только в этом году уже выполнено более 14 тысяч запросов посред-

ством этой удобной системы.

На конгрессе впервые проходил конкурс разработки проектов мобильных приложений «Мобильный гражданин», в рамках которого студенты показали свои знания и умения в программировании. Подписано соглашение между Омской и Новосибирской областями о создании единого навигационного пространства в рамках применения геоинформационных систем и ГЛОНАСС. Проработаны вопросы присоединения к соглашению Забайкальского и Красноярского краев, Иркутской области.

ИП «Омская губерния».

**Лидирует сибирская яблоня**

Почти 2,5 тысячи жителей Омской области (48% проголосовавших) считают, что сибирская яблоня может представить регион на Аллее России в Крыму.

По замыслу организаторов Всероссийской акции, каждый субъект федерации по выбору населения должен представить наиболее характерное и символическое растение для посадки. Голосование проводится в режиме он-лайн на сайте «Аллея России». По итогам двух недель с начала голосования омичи чаще выбирают сибирскую яблоню. Это - первое плодовое дерево, завезенное в наши края 125 лет назад.

На втором месте по популярности - береза повислая, за которую проголосовали более 1 тысячи жителей региона (19%). Омское Прииртышье - один из мировых лидеров по плотности распространения этого дерева. В числе других возможных «кандидатов» в символы региона, предложенных специалистами областного оргкомитета конкурса, - рябина, калина и астра. За них на сегодняшний день отдано около 30% голосов в совокупности.

Голосование продлится до 31 августа. А 21 сентября 2014 года, в День работников леса, на территории парка в Крыму начнется посадка растений, доставленных из всех субъектов Российской Федерации.

ИП «Омская губерния».

Потребительская корзина

**Что почём?**

Динамика цен на продукты питания (май 2014 г./июль 2014 г.).

<p>■ - магазины индивидуальных предпринимателей</p> <p>* - супермаркеты</p>	<p><b>Яйцо, десяток</b></p> <p>■ 46↓40 руб. * 42/42 руб.</p>	<p><b>Масло растительное, л</b></p> <p>■ 64↓50 руб. * 60/60 руб.</p>	<p><b>Лук репчатый, кг</b></p> <p>■ 23↑30 руб. * 21↓20 руб.</p>
	<p><b>Макарон (в/с), кг</b></p> <p>■ 34/34 руб. * 33↓25 руб.</p>	<p><b>Сахар, кг</b></p> <p>■ 34↑38 руб. * 32↑35 руб.</p>	<p><b>Морковь, кг</b></p> <p>■ 16↑38 руб. * 15↑30 руб.</p>
<p><b>Хлеб пшеничный</b></p> <p>■ 28/28 руб. * 24/24 руб.</p>	<p><b>Крупа гречневая, кг</b></p> <p>■ 22↑24 руб. * 22/22 руб.</p>	<p><b>Молоко, 0,9 л (3,5%) Любинский МКК</b></p> <p>■ 46/46 руб. * 42/42 руб.</p>	<p><b>Минтай, кг</b></p> <p>■ 100↓84 руб. * 95↓84 руб.</p>
<p><b>Масло сливочное, 180 г Любинский МКК</b></p> <p>■ 67↓65 руб. * 61↑62 руб.</p>			

**Курс валют на 16 июля 2014 года относительно Сбербанка России (↑↓ - динамика курса к 9 июля):**  
покупка: Евро - 46,30 руб. (↑ 46,25 руб.), доллар США - 34,05 руб. (↑ 33,85 руб.);  
продажа: Евро - 47,00 руб. (↓47,05 руб.), доллар США - 34,75 руб. (↑ 34,55 руб.).

**Стоимость бензина на АЗС-36 на 16 июля 2014 года (↑↓ - динамика цен к 9 июля):**  
«Премиум Евро-95» - 31,9 руб. (↑31,5 руб.), «Регуляр-92» - 29,5 руб. (=29,5 руб.),  
G-Drive 95 - 33,0 руб. (=33,0 руб.), дизтопливо летнее - 32,5 руб. (=32,5 руб.).

## Приёмная депутата

Жителей Любинского района **25 июля, с 10.00 до 13.00 часов**, ждут с обращениями и наказами в общественной приёмной депутата Законодательного собрания Омской области В.В. Морозова по адресу: р.п. Любинский, ул. 70 лет Октября, 3, каб. 25. Телефон для записи: 8(3812) 948-690. Обращения можно адресовать на сайт: МорозовВВ.рф.

## Спорт

### Бронзовая медаль Универсиады

Бронзовым призёром IV Всероссийской летней Универсиады, состоявшейся в конце июня в г. Пензе, стала наша землячка **Алёна Горюнова**.

В составе команды в эстафетном беге 4x100 м с результатом 47,63 сек. девушка стала третьей на дистанции. В личном первенстве в прыжках в длину легкоатлетка заняла 7 место.

Напомним, Всероссийская летняя Универсиада является комплексным спортивным мероприятием и проводится в целях развития и популяризации летних видов спорта в Российской Федерации, а также повышения уровня физической подготовленности и мастерства спортивного резерва России. В 2014 году в соревнованиях



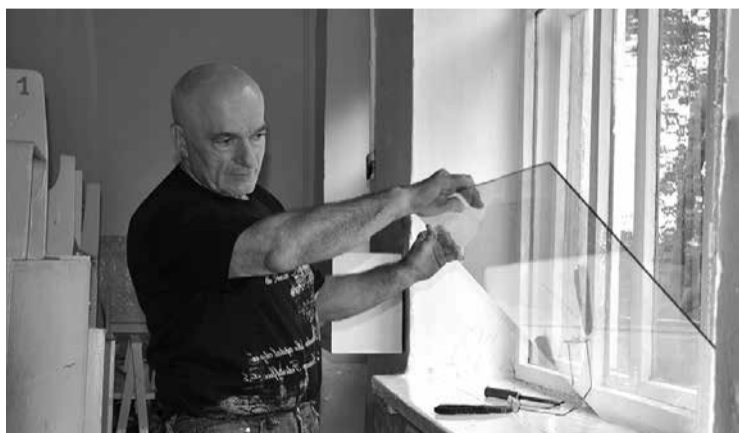
Алёна Горюнова  
в первом ряду вторая слева.

приняли участие более 500 спортсменов - представители 17 команд из Москвы, Санкт-Петербурга, Перми, Владивостока и других городов России.

## Ремонт

### Готовимся к учебному году

Воспитанники детских садов отправились на вынужденные каникулы: в дошкольных образовательных заведениях начался ремонт.



Остекление окон в детском саду проводит М.Я. Лысенко, к помощи которого детский сад прибегает уже не первый год.

ОКСАНА СПОДАРЕНКО.

В детском саду №2 «Теремок» в р.п. Любинский к ремонтным работам приступили первого июля и, по словам заведующей Н.В. Литвиновой, продлятся они до конца месяца. За это время предстоит побелить потолки и стены в спальнях, покрасить окна, пол, туалетные комнаты, застеклить окна, настелить линолеум. А ещё высушить матрасы, подушки и одеяла, перебрать игрушки и посуду и выполнить множество мелких, но необходимых дел.

- Хотим, чтобы к началу учебного года наш детский сад был красивым, чистым и уютным, - говорит Наталья Васильевна. - И, как всегда, активными помощниками являются родители наших воспитанников. Коллектив педагогов очень им благодарен за это.

Большая часть работ на кухне, в группах и спальнях уже выполнена. Предстоит покрасить качели, карусели и другие приспособления, сколотить траву на детской площадке на улице. В этом деле помощь детскому саду также оказывают родители.

→ 6

## Короткой строкой

### Дорогу отремонтируют

В деревне Матюшино Казанского поселения планируется провести капитальный ремонт дорожного полотна улицы Центральной, площадью 1695 м<sup>2</sup>. Победитель тендера - Любинское ДРСУ - в ближайшее время приступит к работе. На эти цели из областного и поселенческого бюджетов выделяется более одного миллиона рублей.

### Любинцы - в «РИТМе»

В молодёжном форуме «РИТМ» (оздоровительный лагерь «Берёзовая роща» Саргатского района) приняла участие команда Любинского района. Она представила социально значимый проект «Фотостудия «Останови мгновенье» по обучению фотоискусству детей, находящихся в трудной жизненной ситуации, и оказанию фотослужб льготным категориям граждан.

Проект прошёл предварительный этап и попал в число 19 финалистов. В итоге любинцам вручён сертификат участника. Кроме того, наши земляки сдали нормы ГТО и получили значки.

### Показала класс

11 июля в Шербакульском районе прошёл 38-й областной конкурс операторов машинного доения коров. В нём участвовали 46 доярок из 26 районов области.

Любинский район представляли Юлия Козлова и Тамара Герман, операторы машинного доения ООО «Сибирская земля». Самая молодая участница конкурса - Тамара Герман - сумела показать лучший результат среди доярок южной лесостепной зоны в младшей возрастной группе до 30 лет.

### В целях безопасности

На привокзальной площади Любинского автовокзала установлены ограждение и камеры видеонаблюдения. В дальнейшем планируется установить шлагбаум для пропуска пассажирского транспорта. На пешеходных тротуарах появятся калитки, закрывающиеся в ночное время.

Работы осуществляет ГП «Омскоблавоттранс» в рамках реализации антитеррористических мероприятий.

## Местное самоуправление

### Вступление в должность главы

10 июля на расширенном заседании Совета Любинского городского поселения состоялась торжественная церемония вступления в должность главы Любинского городского поселения Светланы Анатольевны Князевой.



Глава Любинского района А.К. Рахимжанов поздравляет С.А. Князеву с вступлением в должность.

ИРИНА МАЛЫМЫГО.

Председатель Любинской территориальной избирательной комиссии А.С. Гвоздев огласил итоги выборов и вручил С.А. Князевой удостоверение главы Любинского городского поселения.

Светлана Анатольевна произнесла присягу. Затем с вступлением в должность её поздравил глава Любинского района А.К. Рахимжанов и выразил уверенность, что райцентр будет развиваться дальше, будут реализованы перспективные направления и заложен фундамент на десятилетия вперёд.

С вступлением в должность С.А. Князеву поздравил заместитель руководителя исполкома регионального отделения партии

«Единая Россия», депутат Законодательного собрания Омской области П.А. Коренной и вручил сертификат на получение волейбольной формы в рамках партийного проекта «Детский спорт».

Приветственные слова прозвучали от представителей местного отделения «единороссов», районного и городского Советов депутатов, общественных организаций и партий.

С.А. Князева в завершение церемонии поблагодарила всех, кто поддержал её на выборах. «На встречах прозвучало много наказов от избирателей, и моя деятельность начнётся с их проработки и исполнения. Жители райцентра дали мне большой кредит, я его оправдаю при поддержке населения», - завершила Светлана Анатольевна.

## Конкурс

### Новое поколение

В Любинском районе продолжается конкурс молодёжных социально значимых и спортивных проектов в соответствии с муниципальной программой «Развитие социально-культурной сферы Любинского района Омской области» по подпрограмме «Новое поколение».

Программы (проекты) принимаются до 1 августа 2014 г. по адресу: р.п. Любинский, ул. 70 лет Октября, 1. Информацию о конкурсе можно получить по эл. адресу: [www.vk.com/molodeshka.lubino](http://www.vk.com/molodeshka.lubino) и по тел.: 2-11-76.

Центр по молодёжной политике, физической культуре и спорту.

## МЕТЕОПРОГНОЗ НА НЕДЕЛЮ

(по данным <http://pogoda.yandex.ru/omsk/>)

18 июля, пт		днем +16 °С, ночью +10 °С
19 июля, сб		днем +17 °С, ночью +7 °С
20 июля, вс		днем +20 °С, ночью +10 °С
21 июля, пн		днем +24 °С, ночью +14 °С
22 июля, вт		днем +18 °С, ночью +11 °С
23 июля, ср		днем +19 °С, ночью +10 °С
24 июля, чт		днем +19 °С, ночью +11 °С
25 июля, пт		днем +19 °С, ночью +11 °С

Депутат и его округ

## Доброе дело продолжается

Год назад жительница поселка Любинский Татьяна Ильинична Федосеева обратилась за помощью к депутату регионального Заксобрания Вадиму Морозову.

Депутат приобрел для пенсионерки три кубометра дров, которые она просила в своем обращении. Тогда Вадим Морозов осмотрел баню и предложил пригласить печника, чтобы он не только замерил место для нового котла в бане, но и проверил её на на-

личие неполадок. Представитель главы Любинского района по развитию общественных отношений Вильгельм Грузляк также решил присоединиться к помощи любинской пенсионерке.

В ходе решения проблемы пенсионерки потребовалась дополнительная поддержка со стороны депутата, и Вадим Морозов направил своих помощников к Татьяне Ильиничне.

«Мы работаем вместе с Любинской администрацией и всегда готовы под-

держать её добрые начинания. Мне как депутату очень важно, чтобы решались конкретные проблемы жителей округа», - подчеркнул Вадим Морозов.

Депутат оплатил новую сложенную печь в бане и пообещал наладить электричество. «Вы очень хороший человек! Чтобы я делала без вас?», - благодарила Татьяна Ильинична за помощь депутата.

Анастасия Гуливатенко.



Представители власти посетили пенсионерку Т.И. Федосееву (фото из архива).

Прокуратура

## Дети - под присмотром

Прокуратурой Любинского района проведена проверка исполнения законодательства о профилактике безнадзорности и правонарушений несовершеннолетних органами местного самоуправления Любинского района.

В силу ч. 7 ст. 14.1 Федерального закона №124 органы местного самоуправления могут определять места, нахождение в которых детей не допускается.

Законом Омской области от 25.12.2012 г. №1501-ОЗ (далее - Закон Омской области №1501) установлены места, нахождение в которых детей без сопровождения родителей (законных представителей) не допускается: в ночное время - в общественных местах, на транспортных средствах общего пользования, на объектах, которые предназначены для обеспечения доступа к сети Интернет, общественного питания (организациях или пунктах), объектах для развлечений, досуга, где предусмотрена розничная продажа алкогольной продукции, пива и напитков, изготавливаемых на его основе, и других.

Проверкой установлено, что в ряде поселений Любинского района муниципальные правовые акты не соответствуют действующему законодательству (не указаны общественные места, отсутствуют границы муниципального образования, на территории которого действует муниципальный акт). По результатам проверки прокуратурой района принесено 4 протеста на незаконные муниципальные правовые акты, которые рассмотрены и приведены в соответствие с действующим законодательством.

Напоминаем, что появление детей в местах, запрещенных для посещения несовершеннолетних без сопровождения родителей либо законных представителей, влечет административную ответственность.

Е. Филатова,  
помощник прокурора района.

Ориентир

# Гражданство России - носителям русского языка

Гражданство РФ в упрощённом порядке могут получить иностранные граждане и лица без гражданства, признанные носителями русского языка, на основании Федерального закона от 20.04.2014 г. №71-ФЗ «О внесении изменений в Федеральный закон «О гражданстве Российской Федерации». Решение о признании иностранных граждан носителями русского языка принимается комиссией по признанию иностранного гражданина или лица без гражданства носителем русского языка. Комиссии формируются ФМС России и её территориальными органами.

### Упрощённый порядок приёма в гражданство Российской Федерации для носителей русского языка



\* РВП - разрешение на временное проживание.

Комиссия о признании иностранного гражданина или лица без гражданства носителем русского языка в Омской области приступила к работе 14 июля. Консультации иностранных граждан и лиц без гражданства о возможности подачи заявления о признании носителем русского языка будут осуществляться в УФМС России по Омской области по адресу: г. Омск, ул. Лермонтова, 179А, во вторник, пятницу: с 10.00 до 16.00 час., обед: с 13.00 до 14.00 час.

КОММЕНТАРИЙ

Виктория Леонидовна Пашукова, начальник отдела УФМС России в Любинском районе:



- Срок действия решения комиссии о признании иностранного гражданина или лица без гражданства

носителем русского языка не ограничен. Повторно обратиться иностранец может только через год после отказа комиссии в признании его носителем русского языка.

Рассмотрение заявления по вопросам гражданства РФ и заявления о выдаче уведомления о возможности приема в гражданство Российской Федерации и принятие решений по ним осуществляется ФМС России, её территориальными органами в срок не позднее трёх месяцев со дня принятия заявления.

Общие правила выдачи вида на жительство не распространяются на иностранных граждан, признанных носителями русского языка. К заявлению о выдаче вида на жительство они прилагают справку полномочного органа иностранного государства, подтверждающую обращение гражданина с заявлением об отказе от имеющегося у него гражданства иностранного государства, или документа о невозможности отказа от гражданства. Вид на жительство выдается на три года.

Вид на жительство аннулируется, если по истечении двух лет после получения вида на жительство иностранный гражданин не подал заявление о приеме в гражданство Российской Федерации.

Главная отрасль

# Животноводство обеспечено поддержкой

ОЛЕГ ЛЫСАКОВ.

Восьмого июля в ЗАО «Рассвет» состоялся пресс-тур для СМИ, в ходе которого журналистам продемонстрировали реконструкцию животноводческого комплекса на 1000 коров с доильным залом.

Вести в эксплуатацию два коровника и доильный зал в хозяйстве планируют осенью текущего года. Газета «Маяк» в одном из прошлых номеров уже писала о том, как ведётся работа.

Во время пресс-тура модернизацию животноводческой отрасли в регионе прокомментировал заместитель министра сельского хозяйства и продовольствия Омской области Н.П. Дранкович. Он отметил, что в 2014 году в Омской области уже введены в эксплуатацию три животноводческих комплекса с доильными залами, строятся ещё шесть - в Полтавском, Таврическом, Тарском, Азовском и Калачинском районах. Ведётся модернизация 10 животноводческих комплексов. Правительство Омской области субсидирует возмещение 30% затрат, связанных с модернизацией производства. Кроме того, с этого года производители молока под инвестиционные про-



Строительство животноводческого комплекса идёт по плану.

екты могут оформить кредиты, проценты по которым погашаются за счёт государственных субсидий.

В Любинском районе оказывает поддержку сельхозпредприятиям и муниципальная власть. На реализацию программы по развитию животноводческой

отрасли в районном бюджете на 2014 год предусмотрено 6,2 миллиона рублей.

- Два миллиона рублей из этих средств будут выделены ЗАО «Рассвет» на приобретение оборудования для доильного зала, - сказал глава Любинского района А.К. Рахимжанов. - Часть

средств будет направлена нашим сельхозпредприятиям на приобретение коров.

В реконструкции животноводческого комплекса участвует Любинский МКК. По словам генерального директора Г.Ф. Вальтера, внедрение современных технологий позволит обеспечить молкомбинат качественным сырьём. С этой целью ранее оказывалась поддержка в модернизации производства и другим хозяйствам района и области.

Расширяя производственные мощности, руководство ЗАО «Рассвет» надеется решить кадровый вопрос и привлечь в отрасль молодёжь. Сегодня средняя заработная плата животноводов составляет около 20 тысяч рублей, кроме того, сельхозпредприятие помогает молодым специалистам, возмещая до 30% затрат на строительство жилья.

## Цифры

Около 100 млн рублей планируется направить из областного и федерального бюджетов на возмещение части затрат, связанных с модернизацией животноводческой отрасли Омской области в 2014 году.

## Механизатор СПК «Сибирь» - в лидерах

Механизатор СПК «Сибирь» Андрей Барабаш занял второе место в номинации «Культивирование» в областном конкурсе механизаторов, который состоялся в Таврическом районе.



В традиционном конкурсе трактористов по пахоте «Лучший тракторист-машинист в сельскохозяйственном производстве» сошлись в поле более 40 трактористов. Они соревновались в умении пахать, сеять и обрабатывать почву.

Победителем в номинации «Пахота» стал Андрей Гергерт (СПК им. Кирова, Калачинский район). В номинации «Культивирование» лучшим признан Николай Серебряков (КФХ Конохов, Кормиловский район). В номинации «Посев» сеялкой-культиватором всех обшел Валерий Романенко (ООО «Чистое», Тюкалинский район), посев дисковой сеялкой лучше всех произвел Сергей Гомер (ООО «Агро», Марьяновский район).

Фото предоставлено газетой «Авангард» Марьяновского района.

## Агрокульт

# Сортовой контроль сельскохозяйственных растений

Важным фактором повышения урожайности и улучшения качества сельскохозяйственной продукции являются хорошие сорта и полноценные семена.

Наиболее доступным и экономически выгодным резервом для повышения валового сбора зерна является высеивание семян высоких сортов и посевных качеств, плановое проведение сортообновления семян.

Как видно из таблицы, доля семян массовых репродукций остается высокой.

В соответствии со ст. 17 Федерального Закона «О семеноводстве» для производства семян должны использоваться семена, сортовые и посевные качества которых соответствуют требованиям нормативных документов в области семеноводства. Сорто-

вые качества семян сельскохозяйственных растений являются их важнейшей характеристикой, обуславливающей сохранение генетической стабильности сорта и его хозяйственных признаков, а также качество всей товарной продукции растениеводства.

В соответствии с постановлением правительства Омской области от 27.02.2013 г. №30 - «Об отдельных вопросах предоставления в 2013 - 2015 годах из областного бюджета субсидий на поддержку растениеводства» субсидии на оказание

несвязанной поддержки сельскохозяйственным товаропроизводителям в области растениеводства предоставляются при условии высеивания семян зерновых колосовых культур, сортовые и посевные качества которых соответствуют требованиям государственных стандартов.

Для подтверждения сортовых качеств семян необходимо провести апробацию (регистрацию) сортовых посевов. Её проведение обеспечивает получение достоверной информации о состоянии сортовых посевов и позволяет вносить коррективы в процесс производства семян.

В текущем году сельхозтоваропроизводители нашего района, которые не провели апробацию в 2013 году, не смогли получить субсидии на оказание несвязанной поддержки.

Во избежание обезличивания сортовых посевов в 2014 году апробации подлежат семенные посевы сортов и гибридов, включенных в Государственный реестр сортов, допущенных к использованию в производстве, на которые оформляются соответствующие документы. Обязательной апробации подлежат посевы сельскохозяйственных растений, семена которых предназначены для реализации.

Для проведения апробации посевов заявитель должен за две недели до начала мероприятия подать заявку в Любинский районный отдел филиала ФГБУ «Россельхозцентр» по Омской области.

С. Долгих, начальник Любинского отдела филиала ФГБУ «Россельхозцентр» по Омской области.

## Динамика репродукционного состава высевных семян зерновых и зернобобовых культур хозяйствами Любинского района

Зерновые и зернобобовые культуры	2013 г.	2014 г.
Высеяно всего (т)	11 891	13 548
В том числе:		
Сортовые	11 576	13 548
Элита	734 (6,3%)	963 (7,1%)
С 1 по 4 репродукцию	5 911 (51,1%)	8 877 (65,6%)
Массовая репродукция	4 931 (42,6%)	3 708 (27,4%)
Несортные	315 (2,6%)	

Ремонт

## Готовимся к учебному году

3 → По информации управления образования, в ходе подготовки образовательных учреждений к новому учебному году уже проведены ремонтные работы в Казанской СОШ (ремонт электропроводки и крыши на сумму 310,8 тыс. руб.), Красноярском детском саду №2 (ремонт канализации, 196,6 тыс. руб.), Центрально-Любинской СОШ (ремонт кровли, 134 тыс. руб.) и Центрально-Любинском детском саду (ремонт кровли, 154,3 тыс. руб.).

За счёт средств бюджета Лю-

бинского района в Центрально-Любинской СОШ осуществляется ремонт системы отопления (350 тыс. руб.), в Северо-Любинской СОШ - санитарно-бытовых помещений (512,6 тыс. руб.).

Кроме этого, запланированы работы в Новокиевской СОШ (ремонт фасада основной школы в д. Смоляновке), Камышловской СОШ (ремонт кровли), Мокшинской СОШ (ремонт канализации), Увало-Ядринском д/с (ремонт кровли и подвальных помещений).

Ремонт предстоит осуществить

и в тех дошкольных образовательных учреждениях, где открыты дополнительные группы: в Центрально-Любинском, Красноярском №1 и Новокиевском детских садах. Для этого выделены средства из областного бюджета: Центрально-Любинский д/с - 1845 тыс. руб., Красноярский д/с №1 - 1387,9 тыс. руб., Новокиевский д/с - 1271,6 тыс. руб. Кроме того, на материально-техническое оснащение каждого из трёх дошкольных учреждений будет израсходовано по 300 тыс. рублей.

Закон и порядок

## Провинность искупают трудом

ЮЛИЯ ФОГЕЛЬ.

С начала года 35 любинцам мировые судьи и судьи Любинского районного суда назначили наказание в виде обязательных работ.

В районном суде пояснили, что обязательные работы назначаются в качестве альтернативы лишению свободы за совершенные преступления небольшой и средней тяжести. Наказание заключается в выполнении в свободное от работы или учебы время общественно-полезных работ на безвозмездной основе.

Учёт лиц, которым назначено такое наказание, и контроль за выполнением работ ведёт уголовно-исполнительная инспекция, а с 2014 года - и судебные приставы-исполнители, которые занимаются гражданами, получившими обязательные работы за административные правонарушения, как правило, за неплату штрафа.

- Места для выполнения обязательных работ определяют главы поселений, - рассказывает начальник филиала уголовно-исполнительной инспекции по Любинскому району К.С. Северинов. - В основном это уборка улиц от сорной растительности и мусора, благоустройство кладбищ. В каждом поселении назначается специалист, который должен отслеживать исполнение работ, а в случае прогула сообщать нам.

Осуждённые по-разному воспринимают обязательные работы. Около 80% исполняют приговор суда добросовестно, остальные, 20%, уклоняются. В таких случаях осуждённые получают предупреждение об ответ-



ственности за невыполнение наказания. Если мера не действует, УИН ходатайствует перед судом о замене обязательных работ на лишение свободы из расчета: восемь часов обязательных работ - один день лишения свободы. Так, в колонию общего режима отправлены два жителя Красно-

го Яра, готовятся документы на жителя с. Новоархангелки.

В 2013 году через инспекцию прошли 78 граждан, которым были назначены обязательные работы, из них 11 - за невыполнение приговора, в том числе три женщины, были отправлены в исправительные заведения г. Омска.

### МНЕНИЯ

**Заместитель начальника отдела, заместитель старшего судебного пристава Любинского районного отдела судебных приставов Д.С. Сысаров:**

- Обязательные работы - действенная мера наказания. К примеру, за управление автомобилем в нетрезвом виде человек получает штраф в размере 30 тысяч рублей. Если в установленные законом сроки он его не оплачивает, эта сумма увеличивается в три раза. Финансовое положение многих не позволяет выплатить такую сумму. А общественные работы, предусмотренные как альтернатива штрафу, - это способ искупить свою вину без материального ущерба для семьи.

**Глава Красноярского городского поселения А.В. Василевский:**

- В нашем поселении осуждённые к обязательным работам в основном задействованы на благоустройстве: убирают улицы от мусора, обрезают кустарники. Эта мера могла бы быть хорошей помощью в наведении порядка, но на деле многие поработают день-два и затем скрываются. Органы правопорядка их разыскивают и заменяют обязательные работы на лишение свободы.

Горячая линия «Маяка»

## Когда восстановят дорогу?

С этим вопросом обратились в газету «Маяк» жители села Казанки. Напомним, что при ремонте дороги до Канаковки частично были повреждены участки дорожного полотна большегрузными автомобилями, доставлявшими щебень и песок.

На вопрос сельских жителей даёт ответ первый заместитель главы Любинского района В.В. Бусс:

- Маршрут движения поставки дорожно-строительных материалов для строительства объекта «Подъезд к д. Канаковка, Омская область, Любинский район, в границах Новокиевского сельского поселения» был определён совместно с представителями подрядной организации ООО «РосСтройГрупп», о чём были проинформированы руководитель эксплуатирующей организации ГП «Любинское ДРСУ» А.Р. Репин и начальник управления дорожного комплекса строительства транспортных объектов и гидротехнических сооружений министерства транспортного развития Омской области Д.И. Христолюбов.

Движение транспортных средств предполагалось осуществлять по следующим направлениям: подвоз грунта по автомобильной дороге «Любинский-Алексеевка» от карьера до строящейся дороги, протяжённостью 0,7 км, поставка материалов по грунтовым дорогам с выходом на дорогу с твёрдым покрытием «Любинский-Большаковка», протяжённостью 1,2 км. Дороги по вышеуказанным направлениям на момент начала строительства имели значительный износ и повреждения, так как в течение продолжительного времени не имели капитального ремонта. По этому поводу администрация Любинского района неоднократно обращалась в различные инстанции. В основном, дороги имеют по-

вреждения в тех местах, где нет щебёночной подушки, асфальтовое покрытие укладывалось на грунто-битумную смесь.

После завершения работ был проведён комиссионный осмотр вышеуказанных автомобильных дорог в составе начальника отдела ремонта и эксплуатации автодорог «Управления дорожного хозяйства Омской области» С.Г. Кузнецова, главного специалиста отдела развития дорожного комплекса строительства транспортных объектов и гидротехнических сооружений Минтранса Омской области Ю.Л. Харламова, главного специалиста отдела инфраструктурного развития администрации Любинского района А.Г. Майера, исполняющего обязанности директора ГП «Любинское ДРСУ» А.С. Носова.

Замеры осуществлялись в присутствии представителей подрядной организации ООО «РосСтройГрупп». Один экземпляр акта был передан руководству вышеуказанной подрядной организации для принятия мер по ремонту повреждённых участков автомобильных дорог. В результате предпринятых действий подрядной организацией был выделен щебень и асфальт ГП «Любинское ДРСУ» для их частичного ремонта. Кроме того, ООО «РосСтройГрупп» выполнило часть работ по восстановлению автомобильной дороги - подъезд к с. Казанке.

Подготовила  
ИРИНА МАЛЫБГО.

## Ремонт - через суд

Дорогу между селами Мокшино и Алексеевка суд обязал отремонтировать до 1 октября.

Прокуратура Любинского района выявила нарушения исполнения уполномоченными органами функций по содержанию, ремонту и реконструкции дороги Любинский - Алексеевка на участке Мокшино - Алексеевка.

Обращение от жителей поселений было направлено депутату Заксобрания Вадиму Морозову, который в свою очередь направил запрос в областную прокуратуру с просьбой разобраться в сло-

жившейся ситуации.

По результатам проверки прокурор Любинского района направил в суд исковое заявление с требованиями признать незаконным бездействие Любинского ДРСУ, Управления дорожного хозяйства Омской области, регионального Минтранса в части неприятия надлежащих мер по содержанию дороги. Прокурор просил суд обязать до 1 октября провести ремонт дороги. Любинский районный суд удовлетворил требования прокурора в полном объёме.

По материалам  
РИА «Омскинформ».

## Поздравляю!

Любимого сыночка **ИВЛЕВА ИЛЬЮ** с днём рождения!

Тебе – 16 лет сегодня!  
Время новых достижений и побед,  
Время верить, строить планы и мечтать,  
Что задумано, в реальность воплощать!  
Праздник этот принесет пускай удачу,  
Ждут тебя победы – не иначе!  
Каждый миг чудесным будет, ясным!  
Радуют прекрасные подарки!  
Пусть твои желания сбываются,  
Жизнь любовью, счастьем наполняется,  
Теплых встреч и преданных друзей,  
Пусть исполнится мечта твоя скорей!

С любовью мама.



## Оздоровление

### Весёлые каникулы

Продолжаются летние каникулы - время активного отдыха и оздоровления детей и подростков. Мальчишкам и девчонкам интересно и весело!



В июне-августе в Тавричанском сельском поселении работают восемь спортивных и детских площадок. На каждой площадке есть свои командиры, ответственные педагоги и родители.

Сюда приходят ребята из разных классов, потому что здесь рады видеть всех, от мала до велика, здесь нет чужих. Каждый день проводятся игры, эстафеты, соревнования, конкурсы, спортивные мероприятия. Те, кто любит спорт, могут найти

занятие по душе.

7 июля прошел субботник на детской площадке, расположенной на улице Новой. Ребята с педагогами и родителями убрали территорию от травы, починили качели, повесили доску для рисования. В дальнейшем планируется покраска качелей и фигур вокруг площадки. Ребята из команды «Лучики» ухаживают за цветниками, разбитыми ещё в прошлом году.

А. Климко,  
с. Тавричанка.

## Торжество

# Серебряный юбилей



Супруги Наталья и Владимир Протасовы из р.п. Любинский отметили серебряную свадьбу.

В День семьи, любви и верности, 8 июля, супруги Наталья Васильевна и Владимир Владимирович Протасовы из р.п. Любинский отпраздновали 25-летие супружеской жизни - серебряную свадьбу.

Это очень крепкий, прочный брачный союз, основанный на взаимном уважении друг к другу, добрых и заботливых отношениях всех членов семьи.

В этот знаменательный день в управлении ЗАГС Главного государственного управления Омской области - Любинский район супругам вручен памятный адрес и подарок от главы Любинского района А.К. Рахимжанова. Прозвучали тёплые слова поздравлений. Супруги поставили свои подписи в Книге почетных юбиляров района.

Казалось бы, совсем недавно,

в 1988 году, будучи молодыми специалистами, один за другим, Владимир и Наталья приехали работать по распределению в Любинское райпо, где произошла их первая встреча. А 8 июля 1989 года, в день Петра и Февронии Муромских - покровителей брака на Руси, они связали свои судьбы, чтобы вместе идти по жизни, делить радости и трудности на двоих.

Судьба подарила супругам Протасовым двоих замечательных дочерей - Екатерину и Дарью. Екатерина закончила Омский институт сервиса. У неё уже своя семья, где растёт и радуется своим появлением и родителей, и бабушек, и дедушек маленький сыночек Матвеевочка.

Младшая дочь Дарья в этом году успешно окончила среднюю общеобразовательную

школу и готовится к поступлению в вуз.

У супругов Протасовых очень богатая жизненная и трудовая биография. Наталья Васильевна более десяти лет работает в Управлении ПФР, а Владимир Владимирович девятый год служит в 10 отряде ФПС по Омской области.

Это очень трудолюбивые люди, которые любят везде и во всём порядок. В 2007 году своими руками с любовью они построили новый красивый дом, где тепло и уютно всем членам семьи, где всегда рады гостям. Побольше бы таких семей в нашем районе! Счастья вам на долгие, долгие годы, уважаемые юбиляры!

Е. Обрывалина,  
советник по Любинскому району  
управления ЗАГС ГППУ Омской  
области - Любинский район.

## Вопрос - ответ

# Как оформить земельный участок в собственность?

«Как оформить земельный участок в собственность под объектом незавершенного строительства?» - спрашивает жительница р.п. Любинский Л.В. Стороженко.

Отвечает заместитель главы Любинского района по финансово-экономическим вопросам, председатель комитета финансов и контроля Н.Г. Зиновьева:

- В соответствии с положениями гражданского и земельного законодательства, собственник любого объекта недвижимости, расположенного на земельном участке, в том числе объекта незавершенного строительства, имеет право на пользование его

частью, занятой объектом недвижимости и необходимой для его эксплуатации. Данное право реализуется через заключение договора аренды. Выкупить участок под объектом незавершенного строительства нельзя, в отличие от участков, занятых введенными в эксплуатацию зданиями и сооружениями. Объект, не завершённый строительством, представляет собой иной объект прав и не является зданием, строением, сооружением, которые могут считаться таковыми с момента ввода в эксплуатацию и права на которые возникают с момента государственной регистрации (ст. 55 Градостроитель-

ного кодекса РФ, ст. 29 Гражданского кодекса РФ). Исключения предусмотрены для объектов, приобретенных в порядке приватизации государственного имущества (только для лица, получившего их непосредственно в ходе приватизации) и для участков, ранее предоставленных на праве постоянного бессрочного пользования.

В федеральном законодательстве отсутствует четкий порядок оформления права собственности на земельные участки, занятые объектами незавершенного строительства. В соответствии с п. 1 ст. 36 Земельного кодекса РФ, предоставляющим исклю-

чительное право собственникам зданий, строений, сооружений на приватизацию земельного участка, на котором такой объект недвижимости расположен, не распространяется на собственников объектов незавершенного строительства, поскольку они не упомянуты в данной норме. Таким образом, земельный участок можно оформить в собственность в соответствии со ст. 36 Земельного кодекса РФ только после возведения того объекта недвижимости, для целей которого предоставлен земельный участок. При этом объект должен быть именно возведен, сдан в эксплуатацию,

на возведенный объект должно быть зарегистрировано право собственности. После оформления объекта недвижимого имущества собственнику объекта недвижимого имущества необходимо обратиться в службу «Одного окна» администрации Любинского муниципального района и написать заявление о предоставлении земельного участка в собственность под объектом недвижимого имущества. К заявлению должны быть приложены документы, перечень которых можно получить в службе «Одного окна».

Подготовила  
ОКСАНА СПОДАРЕНКО.

**Экология**

# Памятники природы

## на карте Любинского района

### Заказник «Лузинская дача»



Государственный природный зоологический заказник регионального значения. Расположен в границах Пролетарского и Алексеевского поселений, площадь - 30 400 га.

На территории преобладают типичные природно-климатические условия для лесостепной зоны Западной Сибири, отличающиеся мозаичностью ландшафта и его высокой экологической емкостью. Фауна достаточно разнообразна: в ней присутствует значительное число редких видов птиц и животных. Кроме того, территория «Лузинской дачи» отличается большим количеством кабанов, косуль, лис, зайцев, а также тетеревов, куропаток серых, рябчиков, сов.

В границах Омской области сформированы 34 особо охраняемых природных территории, из которых 17 - региональные. Одним из основных условий охраны природы является сохранение биологического разнообразия и уникальных природных комплексов региона.

**31 831,9 га -**

общая площадь охраняемых природных территорий в Любинском районе.

До 10.04.2006 г. на территории Любинского района памятниками природы областного значения являлись урочища «Политотдел» и «Замираловское».

### СПРАВКА

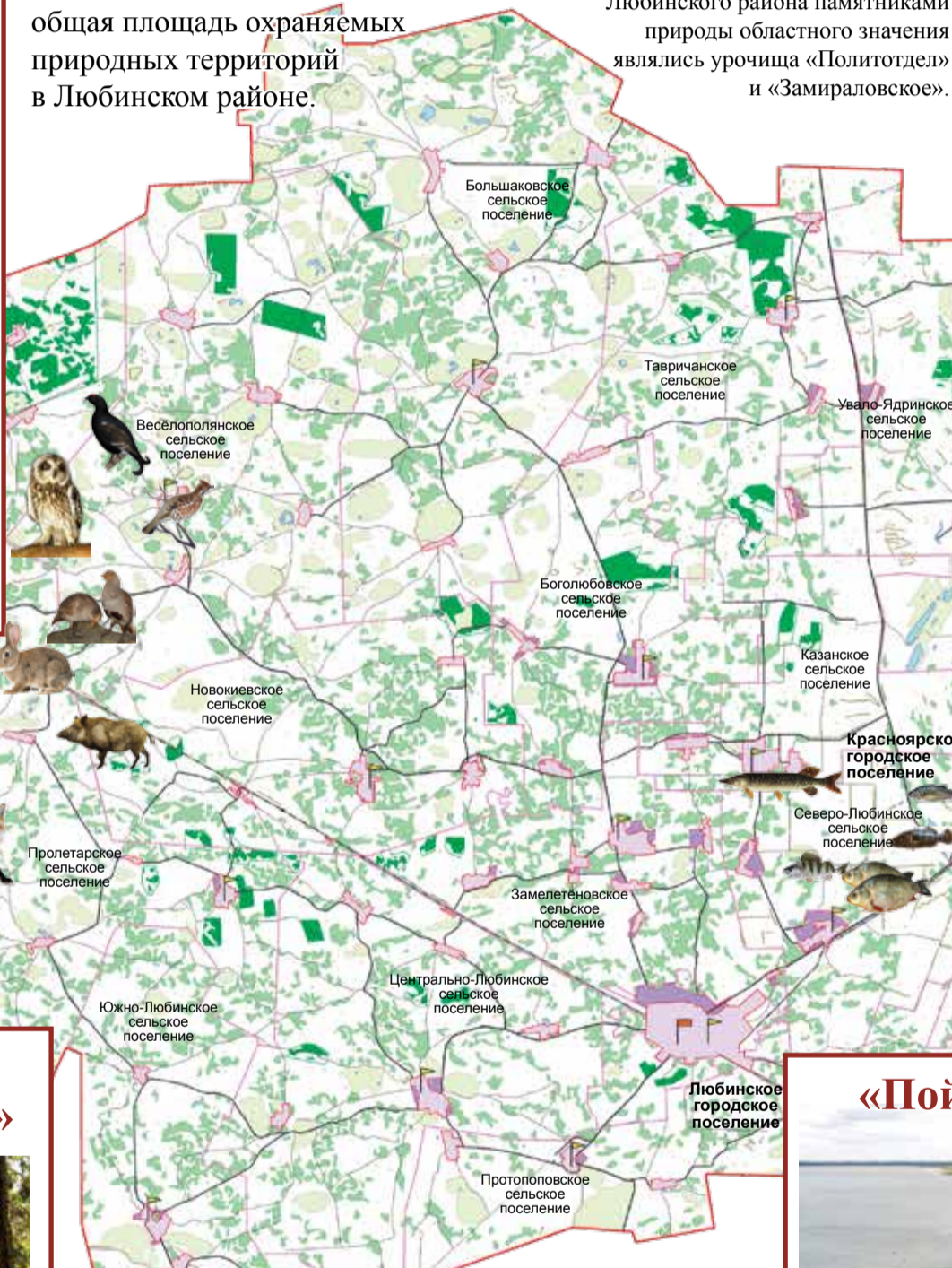
На реализацию государственной программы по охране окружающей среды в 2014 году будет направлено более 1,2 млрд бюджетных средств, в том числе почти 297 млн рублей - на развитие лесного хозяйства, свыше 173,5 млн рублей - на нужды экологии и защиту животного мира.

### Урочище «Политотдел»



Расположено в границах Любино-Малоросского с/п, площадь - 371 га.

Урочище является примером преобразования естественных ландшафтов степных сколков в зоне южной лесостепи путём создания культур сосны, лиственницы, ели, берёзы на открытых пространствах. Сформированы устойчивые хвойные насаждения. Природный состав естественных насаждений представлен берёзой, елью и другими породами. Преобладающие типы леса - разнотравный и косячно-вейниковый.



### Урочище «Замираловское»



Расположено в границах Казанского с/п, площадь - 242 га.

В урочище сформированы комплексные ландшафты естественных и несвойственных для данной территории хвойных насаждений. Здесь представлены естественные и искусственные насаждения берёзы, осины, сосны.

На территории урочища «Замираловское» располагается озеро Моховое, в котором водятся окунь, карась, ротан, голяк.

### Любинский лесопитомник



Памятник природы регионального значения. Расположен на землях лесного фонда Любинского лесничества. Примыкает к р.п. Любинский и землям Замелетёновского с/п, площадь - 18 га.

Лесопитомник представлен многообразием древесных и кустарниковых пород, искусственно созданных насаждений. Лесные насаждения создавались с 1947 года. Здесь произрастают древесные породы деревьев: дуб, ель, клён остролистный, сосна, лиственница, вяз, яблоня, дёрн красный, барбарис, черёмуха и другие.

### «Пойма Любинская»



Государственный природный ландшафтный заказник регионального значения. Расположен в левобережной пойме р. Иртыш, в границах старицы, примыкает к северо-восточной части с. Любино-Малороссы и южной части р.п. Красный Яр, площадь - 1413,9 га.

Территория заказника представляет собой комплекс водных, прибрежно-водных экосистем, луговых, кустарниковых и древесных фитоценозов. В границах заказника выявлен 281 вид растений, в том числе 6 редких, занесённых в Красную книгу Омской области. Среди наиболее распространённых деревьев - сосна, берёза, тополь, ива, боярышник. Виды рыб: карп, карась, щука, чебак, судак и другие.



Письмо в редакцию

# Мои приятные воспоминания

Фото автора письма.

В редакцию «Маяка» пришло письмо от жительницы Казахстана. Нам оно показалось не только интересным, но и актуальным в свете происходящих событий в Украине. Предлагаем вниманию читателей это жизнеутверждающее послание как свидетельство дружественных отношений, позитивного настроения и взаимоуважения между людьми разных национальностей, народами и государствами.

« Мы едем в Россию. В Омск, Любинский район, село Мокшино. Там живет наша дочь. Сваты наши Бултаевы - коренные россияне.

Как всегда, немного поворчали на таможне, вспоминая времена, когда мы все были едины. Пожурили своих президентов, что долго решают вопрос об объединении наших держав - России, Казахстана, Белоруссии. Более сведущие заметили, что граница все равно должна остаться, что как бы ни жил дружно с соседом, но грани соблюдай. Вроде резонно.

Вот уже едем по российской земле. Что и говорить, немного с завистью замечаем, что трасса стала лучше и краше. Трава вдоль дорог зеленее, сочнее, бесконечные березовые леса, густо осыпанные хвойными деревьями и милые русские деревеньки, затерявшиеся среди них. Живо приходят на ум картины детства: бревенчатый дом в лесу, высокие стройные сосны вокруг, утренние брызги лучей солнца через них и густая зеленая трава до крыльца, и всего в шаге от дома - заросли кустов черемухи, усыпанные ягодами. Я тоже родилась в России.

Дорога, бесконечно петляя и ныряя между березовыми лесочками, подвезла нас к Мокшино.

## СЕМЕЙНЫЙ ПРАЗДНИК

У нашего свата Сейфуллы Бултаева большой семейный праздник - «сундет той» («об-

резание»). Армейская палатка, человек на 150, застелена душистой зеленой травой, на ней в ожидании гостей покоятся ковры и мягкие «корпешки». Все как положено.

Хозяин торжества Сейфулла, большой любитель и знаток лошадей, организовал конные скачки, созвав участников из соседних сёл и деревень. Это было приятным сюрпризом. Благо, дом свата находится на краю поселка. На большом пустыре впереди дома собрались гости - вся многочисленная родня радушно хозяина, друзья, односельчане, знакомые.

Грамотно, обстоятельно, с описанием родословной и заслугами в скачках, кличкой скакуна и фамилией владельца объявлялся каждый конь. Комментатором был мастак в этом деле Николай Крячко, друг детства Сейфуллы. Грамотная, образная речь была очень интересна, микрофон работал отлично. И каждая из объявленных лошадей, красиво гарцуя, чувствуя, видимо, возбуждение от предстоящего бега, кося красивыми карими глазами на разноцветную толпу людей, подходила к меже.

Начались скачки. Непередаваема красота летящего скакуна, как будто его тонкие красивые ноги не касаются земли, а их несут над землей развевающиеся грива и хвост. Всех охватило радостное возбуждение и веселый азарт, кричали, поддерживали, хлопали в ладоши.

Определили победителя,

раздали призы и после того, как чинно уселись в палатке в ожидании бешбармака, все хвалили и благодарили хозяина торжества за предоставленную радость. И за то, что не забыл, а обновил обычаи своего народа. Праздник «обрезания» был первым, главным событием в жизни мальчика - с этого дня он считался мужчиной. И конные состязания являлись первым и неизменным атрибутом этого торжества.

Много было пожеланий искренних и душевных, благодарили отзывчивость хозяина дома, его открытый, общительный нрав. Самым главным отмечали трудолюбие хозяина и его верной супруги Кульборшин. Они своим честным трудом создали и до сих пор преумножают основу благополучия этой семьи. Воспитали замечательных сына и дочь.

## КОМУ И ГДЕ ЖИТЬ ХОРОШО

После того, как разведалась основная масса гостей, остались любители посидеть, попеть, душевно поговорить. Разговор незаметно перешел на вечную тему - кому и где хорошо жить. После бурной дискуссии пришли к выводу: пусть разделяют нас границы, пусть говорим мы на разных языках, пусть разница в наших обычаях и нравах, но все равно мы душевно сросшиеся братья одного большого очага - Советского Союза. Великое чувство общности наших народов нужно беречь и крепить, чтобы не было трагедии, как на Украине.

Уезжая, я знала, что в маленькой деревушке огромной страны по имени Россия живут не только близкие моему сердцу люди - сваты, дочь, зять, внуки, но и простые хорошие русские люди, с которыми у нас не только хорошее прошлое, но, я думаю, и еще лучшее будущее.

С сердечным приветом ко всем Шакира Мурзахметова, Казахстан, с. Троебратное.

Конкурс

## Вот оно какое, наше лето!

Продолжается редакционный конкурс фотографий «Вот оно какое, наше лето!»

Уважаемые любинцы, присылайте ваши работы и подписи к ним на e-mail: mayak@omskprint.ru или в редакцию газеты «Маяк» по адресу: р.п. Любинский, ул. 40 лет ВЛКСМ, 9. Также свои фотографии вы можете разместить в группе «Газета «Маяк» Любинского района» на сайте «Одноклассники». Обязательно укажите автора фотоснимка, контактный телефон.



Когда ем землянику, чувствую вкус лета! Дарья Жеребятьева.



Солнечное настроение. Татьяна Лавринова.

Опрос

## Отпуск - пора надежд

Наступило время долгожданных отпусков. Имеем ли мы возможность и средства отдохнуть хотя бы раз в год так, как хочется? На эту тему редакция провела опрос читателей «Маяка».



В опросе участвовали 25 человек.

ИП Волков А.П.

ОКНА ПВХ  
НАТЯЖНЫЕ ПОТОЛКИ  
ШКАФЫ КУПЕ КУХНИ  
Скидки! Подарки!

ОАО «Альфа Банк»  
т.8-951-417-86-79, т.8-913-963-80-94

Мастер НУ

## ООО «ЦЕНТР ЮРИДИЧЕСКОЙ ПОМОЩИ»

окажет качественную и доступную юридическую помощь:

- ✓ в приватизации жилья, оформлении прав на недвижимость, в том числе в судебном порядке;
- ✓ автоюрист, независимая оценка авто и др.;
- ✓ наследственные дела и т.д.;
- ✓ консультации, представительство в судах.

Наш адрес: р.п. Любинский, ул. МОПРа, 112 (в здании ООО «Росгосстрах»).  
Тел. 8-908-804-01-68, 8-908-800-43-95.

Реклама